

Экзамен в ГИБДД состоит из двух основных этапов:

1 этап – Теоретический экзамен.

Теоретический экзамен принимается с использованием автоматизированной системы (аппаратно-программного комплекса) на основе комплекта экзаменационных задач, сформированных в экзаменационные билеты.

Содержание комплекта экзаменационных задач определяется Министерством внутренних дел Российской Федерации.

При проведении теоретического экзамена проверяются знания кандидатом в водители:

- ✓ Правил дорожного движения Российской Федерации;
- ✓ Основных положений по допуску транспортных средств к эксплуатации и обязанностей должностных лиц по обеспечению безопасности дорожного движения;
- ✓ законодательства Российской Федерации в части, касающейся обеспечения безопасности дорожного движения, а также уголовной, административной и гражданской ответственности водителей транспортных средств;
- ✓ основ безопасного управления транспортным средством;
- ✓ порядка оказания первой помощи лицам, пострадавшим при дорожно-транспортном происшествии.

Теоретический экзамен по правилам дорожного движения представляет собой тест, включающий 20 вопросов. Для успешной сдачи экзамена можно сделать не более 2-х ошибок.

Все экзаменационные вопросы объединяются в 4 группы, состоящие из тематических блоков. В каждом тематическом блоке содержится по 5 вопросов. Билет формируется из четырех тематических блоков, каждый из которых выбирается случайным образом из соответствующей группы.

В экзаменационном билете содержится 20 вопросов. На каждый вопрос приводится от двух до пяти вариантов ответов, один из которых правильный. Последовательность ответов на вопросы билета выбирается кандидатом в водители самостоятельно.

В случае, если при ответе на вопросы билета кандидат в водители допустил одну ошибку, ему предоставляется возможность в течение 5 минут ответить на 5 вопросов одного дополнительного тематического блока. Дополнительный тематический блок выбирается из той же группы, что и тематический блок, при ответе на вопросы которого кандидатом в водители допущена ошибка.

В случае если при ответе на вопросы билета кандидат в водители допустил две ошибки в разных тематических блоках, ему предоставляется возможность в течение 10 минут ответить на 10 вопросов двух дополнительных тематических блоков. Дополнительные тематические блоки выбираются из тех же групп, что и тематические блоки, при ответе на вопросы которых кандидатом в водители допущены ошибки.

Для ответа на экзаменационный билет кандидату в водители предоставляется 20 минут. По истечении указанного времени экзамен прекращается.

Экзамен оценивается по следующей системе: «СДАЛ», «НЕ СДАЛ».

Результат проведения теоретического экзамена считается положительным и кандидату в водители выставляется оценка «СДАЛ», если кандидат в водители в отведенное время правильно ответил:

- ✓ На 20 вопросов билета
- ✓ На все вопросы дополнительных тематических блоков

Оценка «НЕ СДАЛ» выставляется и экзамен прекращается, если кандидат в водители:

- В отведенное время при ответе на вопросы билета допустил три ошибки.
- В отведенное время допустил две ошибки в одном тематическом блоке.
- В отведенное время допустил одну ошибку при ответе на вопросы дополнительных тематических блоков.
- При ответе на вопросы билета пользовался какой-либо литературой, техническими средствами или подсказками других лиц. При этом экзамен прекращается, о чем информируется кандидат в водители.
- Покинул экзамен (отказался от ответа на экзаменационный билет).
- Во время экзамена осуществлял вмешательства в работу АРМ. При этом экзамен прекращается, о чем информируется кандидат в водители.

2 этап – Практический экзамен по управлению транспортным средством категории «А».

Практический экзамен на право управления транспортными средствами категории "А" проводится на автодромах и закрытых площадках.

Время выполнения каждого испытательного упражнения практического экзамена не более 3,5 минут.

Экзаменатором устанавливается личность кандидата в водители на основании предъявленного им документа, удостоверяющего личность, проверяется тождественность лица кандидата в водители с фотоизображением лица в предоставленном им документе, удостоверяющем его личность, осуществляется ознакомление кандидата в водители с порядком проведения и системой оценки результатов экзамена.

По команде экзаменатора кандидат в водители занимает водительское место, осуществляет подготовку к движению, информирует экзаменатора о готовности к сдаче экзамена включением ближнего света фар и по его команде начинает выполнение испытательных упражнений.

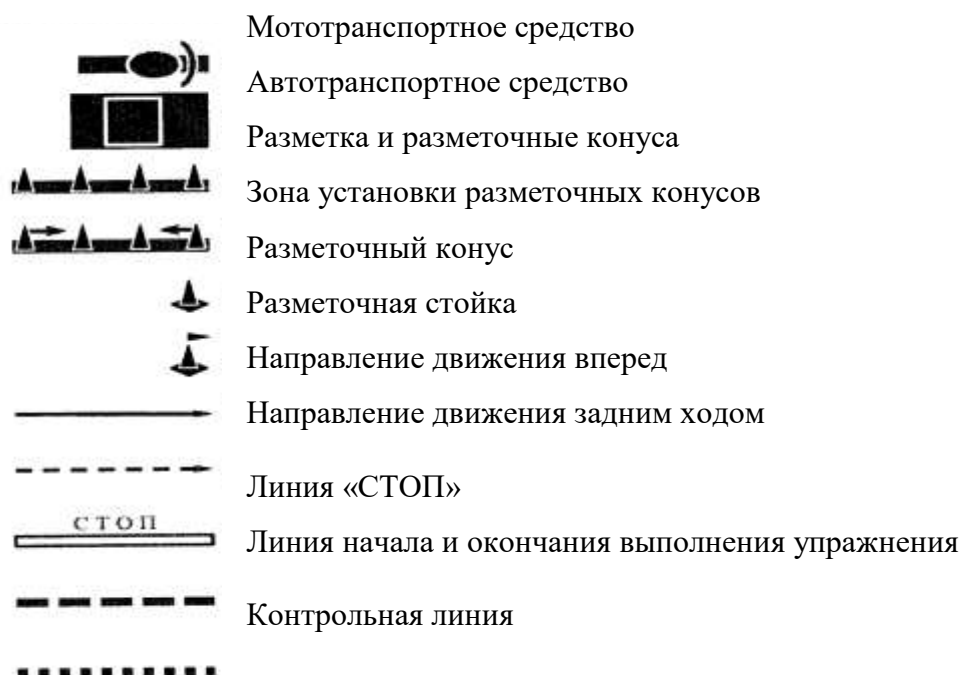
Кандидатом в водители выполняются навыки управления транспортным средством путем выполнения следующих маневров:

- а) проезд по «колейной доске»;
- б) управление на малой скорости в габаритном коридоре;
- в) маневрирование на малой скорости;
- г) скоростное маневрирование;
- д) торможение и остановка при движении на различных скоростях, включая экстренное торможение;
- е) маневрирование в ограниченном пространстве.

Испытательные упражнения практического экзамена

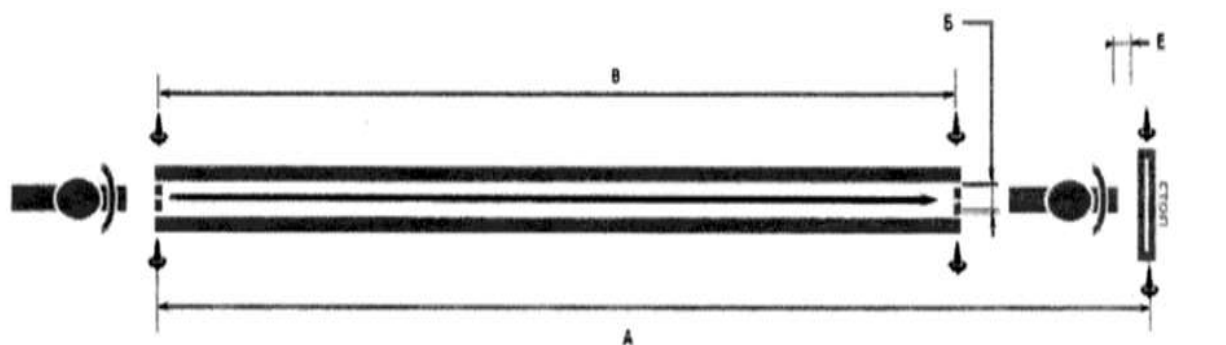
на право управления транспортным средством категории «А»

Условные обозначения



Упражнение № 1 «Проезд по «колейной доске».

При выполнении данного упражнения у кандидата в водители проверяются навыки управления мототранспортным средством путем выполнения маневра на малой скорости



по «колейной доске» (рисунок 1).

А	10м	Е	0,5м
Б	0,25м	Высота «колейной доски»	Не менее 0,02м и не более 0,05м
В	6м		

Рисунок 1. Схема и размеры упражнения № 1

Кандидат в водители:

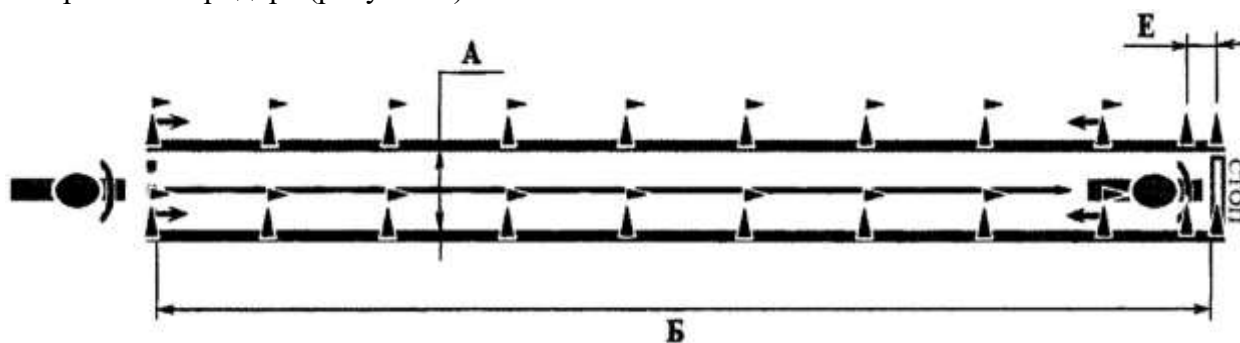
- осуществляет движение по «колейной доске»;
- останавливается перед линией «СТОП» после проезда по «колейной доске» (по проекции переднего габарита);
- включает нейтральную передачу (при выполнении упражнения на мототранспортном средстве с механической коробкой переключения передач), о

чем информирует поднятой вверх левой рукой и удерживает транспортное средство в неподвижном состоянии, коснувшись ногой (ногами) поверхности площадки;

→ выезжает из зоны выполнения упражнения, пересекая линию «СТОП».

Упражнение N 2 "Габаритный коридор"

При выполнении данного упражнения у кандидата в водители проверяются навыки управления мототранспортным средством путем выполнения маневра на малой скорости в габаритном коридоре (рисунок 2).



А	1,2 м	Е	0,5 м
Б	19,5 м		

Рисунок 2. Схема и размеры упражнения N 2

Кандидат в водители:

- осуществляет движение в габаритном коридоре;
- останавливается на расстоянии, не превышающем значение "Е" от линии "СТОП" (по проекции переднего габарита);
- включает нейтральную передачу (при выполнении упражнения на мототранспортном средстве с механической коробкой переключения передач), о чем информирует поднятой вверх левой рукой и удерживает транспортное средство в неподвижном состоянии, коснувшись ногой (ногами) поверхности площадки;
- выезжает из зоны выполнения упражнения, пересекая линию "СТОП".

Упражнение N 3 "Змейка"

При выполнении упражнения N 3 "Змейка" у кандидата в водители проверяются навыки управления мототранспортным средством путем выполнения маневра по маневрированию на малой скорости (рисунок 3).

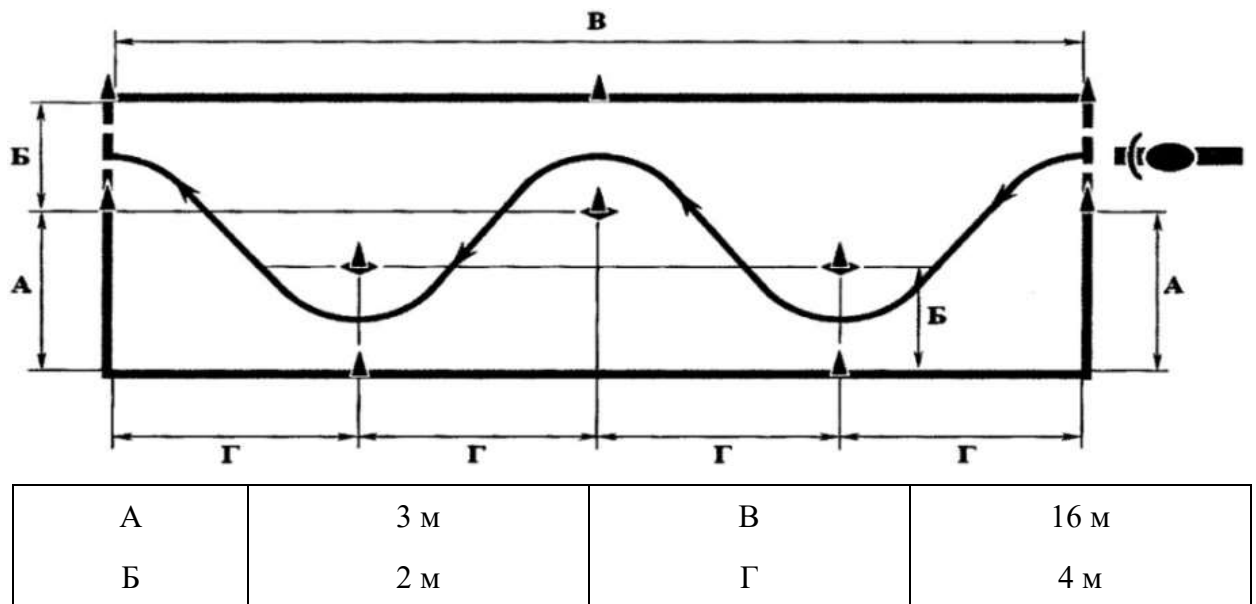


Рисунок 3. Схема и размеры упражнения N 3

Кандидат в водители:

- осуществляет движение по заданной траектории;
- последовательно объезжает разметочные конуса с левой и правой сторон;
- пересекает линию окончания выполнения упражнения.

Упражнение N 4 "Скоростное маневрирование"

При выполнении данного упражнения у кандидата в водители проверяются навыки управления мототранспортным средством путем выполнения маневров по скоростному маневрированию, торможению и остановке при движении на различных скоростях, включая экстренное торможение (рисунки 4 и 5).

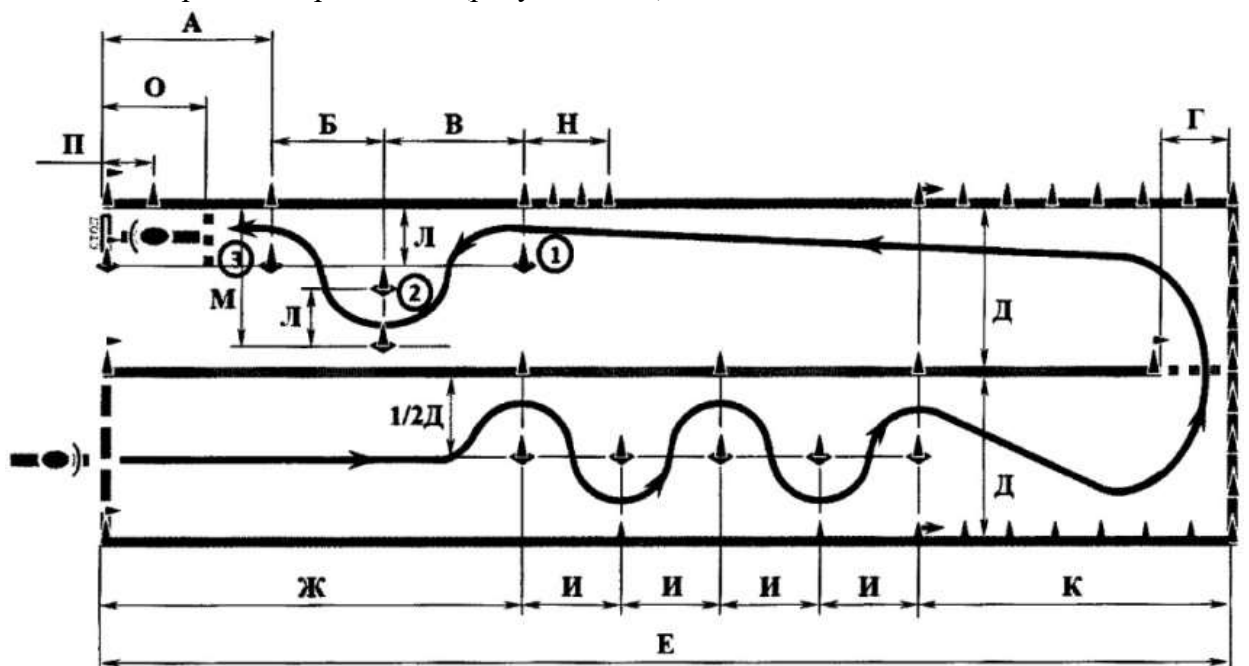


Рисунок 4. Схема "А" упражнения N 4.

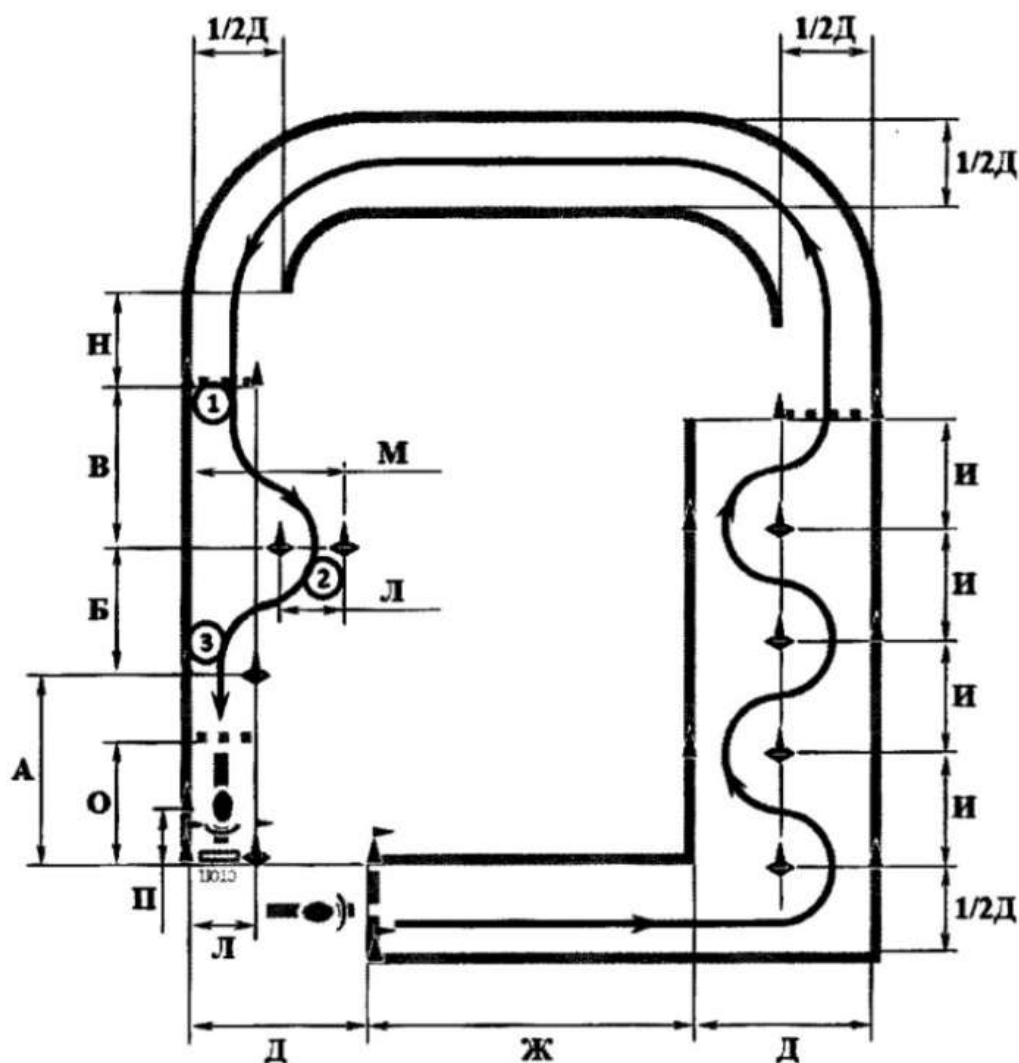


Рисунок 5. Схема "Б" упражнения N 4.

А	12 м	Д	5,5 м	К	22 м	О	4 м
Б	8 м	Е	80 м	Л	1 м	П	0,5 м
В	10 м	Ж	30 м	М	2,3 м	Р <*>	70 м
Г	4,5 м	И	7 м	Н	6 м	t	35 сек

<*> Расстояние по кривой между контрольными линиями N 1 и 2.

Кандидат в водители:

- осуществляет движение, объезжая по заданной траектории разметочные конуса;
- пересекает контрольную линию (контрольные линии при выполнении упражнения по схеме "Б");
- последовательно проезжает габаритные ворота 1, 2 и 3;
- останавливается на расстоянии, не превышающем значение "П" от линии "СТОП" (по проекции переднего габарита);
- удерживает мототранспортное средство в неподвижном состоянии (на мототранспортном средстве с механической трансмиссией включает

нейтральную передачу), коснувшись ногой (ногами) поверхности площадки, о чем информирует поднятой вверх левой рукой;

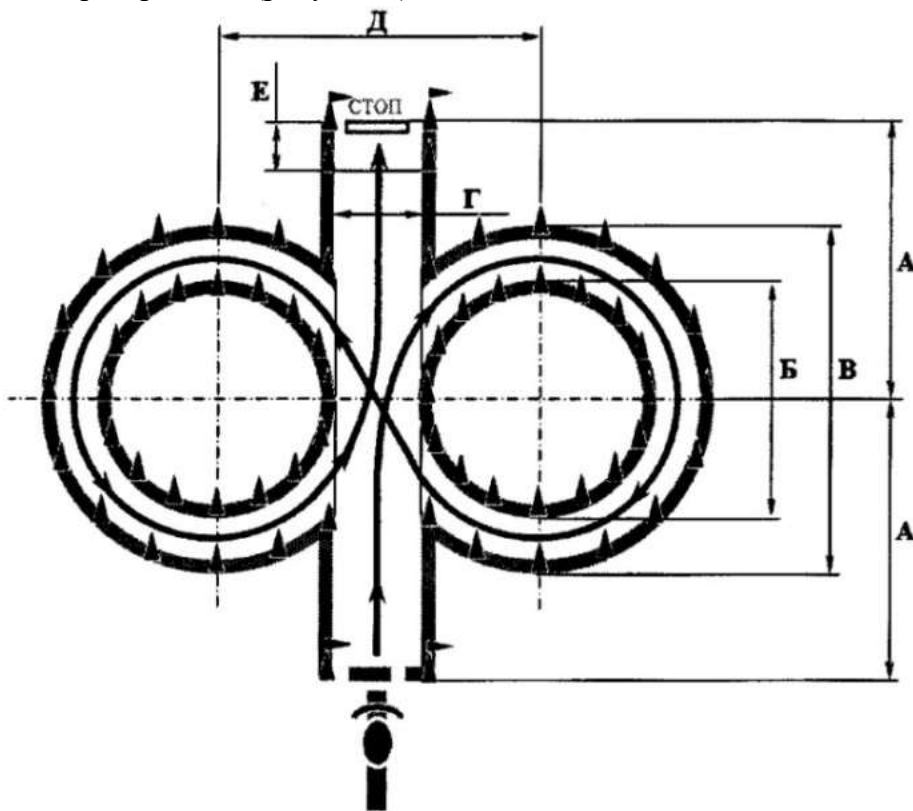
→ выезжает из зоны выполнения упражнения.

Время выполнения упражнения от момента пересечения передним колесом мототранспортного средства линии начала выполнения упражнения до момента пересечения задним колесом мототранспортного средства линии "СТОП" не должно превышать 35 секунд.

Выполнение упражнения в соответствии со схемой "Б" осуществляется в случае невозможности размещения упражнения в пределах габаритных размеров автодрома, автоматизированного автодрома или закрытой площадки в соответствии со схемой "А".

Упражнение N 5 "Габаритная восьмерка"

При выполнении данного упражнения у кандидата в водители проверяются навыки управления мототранспортным средством путем выполнения маневра по маневрированию в ограниченном пространстве (рисунок 6).



А	5 м	Г	1,5 м
Б	4 м	Д	5,5 м
В	6 м	Е	0,5 м

Рисунок 6. Схема и размеры упражнения N 5.

Кандидат в водители:

→ осуществляет движение по заданной траектории;

→ останавливается на расстоянии, не превышающем значение "Е" от линии "СТОП" (по проекции переднего габарита);



- включает нейтральную передачу (на мототранспортном средстве с механической трансмиссией), о чем информирует поднятой вверх рукой и удерживает транспортное средство, коснувшись ногой (ногами) поверхности площадки.

Критерии оценки результатов экзамена.

Экзаменатор контролирует ход выполнения испытательных упражнений, подает команды кандидату в водители, ведет измерение времени выполнения испытательных упражнений, фиксирует в экзаменационном листе ошибки, выставляет итоговую оценку.

Экзамен оценивается по следующей системе: «СДАЛ», «НЕ СДАЛ».

Проведение экзамена прекращается и выставляется оценка «НЕ СДАЛ», если кандидат в водители при сдаче экзамена:

- Не приступил к выполнению испытательного упражнения в течении 30 секунд после получения команды (сигнала) о начале его выполнения.
- Сбил разметочное оборудование 2 и более раз.
- Выехал по проекции габарита транспортного средства за границы участков испытательных упражнений, обозначенные линиями дорожной разметки 1.1 белого цвета  или 1.4 желтого цвета  и (или)

1.1

1.4

разметочными конусами (разметочными стойками), или наехал колесом на линию разметки и (или) разметочный конус (разметочную стойку), обозначающие границы участков испытательных упражнений, в зависимости от условий их выполнения.

- Пересек линию «СТОП» по проекции переднего габарита транспортного средства в случаях, когда остановка перед линией «СТОП» предусмотрена условиями выполнения испытательного упражнения.
- Не пересек контрольную линию внешними габаритами транспортного средства в случаях, когда пересечение контрольной линии предусмотрено условиями выполнения испытательного упражнения.
- Отклонился от заданной траектории движения, предусмотренной условиями выполнения испытательного упражнения.
- Допустил остановку двигателя 2 и более раз.
- Остановился до соответствующей линии разметки на расстоянии, превышающем контрольное значение.
- Осуществлял движение задним ходом в случае, если движение задним ходом не предусмотрено условиями выполнения испытательного упражнения.
- Пользовался телефоном либо иным техническим устройством, позволяющим вести переговоры.
- Покинул экзамен (отказался от выполнения испытательного упражнения).

**Экзаменационный лист
проведения практического экзамена на право управления
транспортным средством категорий «А»**

Дата: _____ Время: _____ Категория ТС: А Тип трансмиссии: **МТ**

Кандидат в водители		Транспортное средство	
Фамилия:		Марка:	
Имя:		Модель:	
Отчество:		Государственный регистрационный номер:	
Дата рождения:			
Экзаменатор _____ (должность, подразделение, специальное звание, инициалы, фамилия)			

№ п/п	Перечень ошибок (номера подпунктов Административного регламента)	Номер упражнения					
1.	Не приступил к выполнению упражнения (162.1)						
2.	Сбил разметочное оборудование (162.2)						
3.	Выехал за границы участков упражнений (162.3)						
4.	Пересек линию «СТОП» (162.4)						
5.	Не пересек контрольную линию (162.5)						
6.	Отклонился от заданной траектории движения или съехал с «колейной доски» (162.6)						
7.	Допустил остановку двигателя (162.7)						
8.	Остановился до линии разметки на расстоянии, превышающем контрольное значение (162.8)						
9.	Осуществлял движение задним ходом в случае, если движение задним ходом не предусмотрено (162.10)						
10.	Пользовался телефоном (162.10)						
11.	Покинул экзамен (отказался от выполнения упражнения) (162.11)						
12.	Воспользовался тормозной системой 2 и более раз (162.12.1)						
13.	Превысил время выполнения упражнения «Прямолинейное движение, экстренное торможение» (162.12.2)						
14.	Превысил время выполнения упражнения «Скоростное маневрирование» (162.13.1)						
15.	Коснулся ногой (ногами) поверхности площадки (162.13.2)						
16.	Допустил опрокидывание транспортного средства (162.13.3)						
17.	Не включил нейтральную передачу, не поднял левую руку (162.13.4)						
18.	Не надел и (или) не застегнул мотошлем (162.14)						
Результат экзамена		СДАН		НЕ СДАН			

Экзаменатор

(подпись экзаменатора)

(инициалы, фамилия)

Кандидат в водители

(с результатом экзамена ознакомлен)

(подпись кандидата в водители)

(инициалы, фамилия)