

Экзамен в ГИБДД состоит из двух основных этапов:

1.1.1 этап – Теоретический экзамен.

Теоретический экзамен принимается с использованием автоматизированной системы (аппаратно-программного комплекса) на основе комплекта экзаменационных задач, сформированных в экзаменационные билеты.

Содержание комплекта экзаменационных задач определяется Министерством внутренних дел Российской Федерации.

При проведении теоретического экзамена проверяются знания кандидатом в водители:

- ✓ Правил дорожного движения Российской Федерации;
- ✓ Основных положений по допуску транспортных средств к эксплуатации и обязанностей должностных лиц по обеспечению безопасности дорожного движения;
- ✓ законодательства Российской Федерации в части, касающейся обеспечения безопасности дорожного движения, а также уголовной, административной и гражданской ответственности водителей транспортных средств;
- ✓ основ безопасного управления транспортным средством;
- ✓ порядка оказания первой помощи лицам, пострадавшим при дорожно-транспортном происшествии.

Теоретический экзамен по правилам дорожного движения представляет собой тест, включающий 20 вопросов. Для успешной сдачи экзамена можно сделать не более 2-х ошибок.

Все экзаменационные вопросы объединяются в 4 группы, состоящие из тематических блоков. В каждом тематическом блоке содержится по 5 вопросов. Билет формируется из четырех тематических блоков, каждый из которых выбирается случайным образом из соответствующей группы.

В экзаменационном билете содержится 20 вопросов. На каждый вопрос приводится от двух до пяти вариантов ответов, один из которых правильный. Последовательность ответов на вопросы билета выбирается кандидатом в водители самостоятельно.

В случае, если при ответе на вопросы билета кандидат в водители допустил одну ошибку, ему предоставляется возможность в течение 5 минут ответить на 5 вопросов одного дополнительного тематического блока. Дополнительный тематический блок выбирается из той же группы, что и тематический блок, при ответе на вопросы которого кандидатом в водители допущена ошибка.

В случае если при ответе на вопросы билета кандидат в водители допустил две ошибки в разных тематических блоках, ему предоставляется возможность в течение 10 минут ответить на 10 вопросов двух дополнительных тематических блоков. Дополнительные тематические блоки выбираются из тех же групп, что и тематические блоки, при ответе на вопросы которых кандидатом в водители допущены ошибки.

Для ответа на экзаменационный билет кандидату в водители предоставляется 20 минут. По истечении указанного времени экзамен прекращается.

Экзамен оценивается по следующей системе: «СДАЛ», «НЕ СДАЛ».

Результат проведения теоретического экзамена считается положительным и кандидату в водители выставляется оценка «СДАЛ», если кандидат в водители в отведенное время правильно ответил:

- ✓ На 20 вопросов билета
- ✓ На все вопросы дополнительных тематических блоков

Оценка «НЕ СДАЛ» выставляется и экзамен прекращается, если кандидат в водители:

- В отведенное время при ответе на вопросы билета допустил три ошибки.
- В отведенное время допустил две ошибки в одном тематическом блоке.
- В отведенное время допустил одну ошибку при ответе на вопросы дополнительных тематических блоков.
- При ответе на вопросы билета пользовался какой-либо литературой, техническими средствами или подсказками других лиц. При этом экзамен прекращается, о чем информируется кандидат в водители.
- Покинул экзамен (отказался от ответа на экзаменационный билет).
- Во время экзамена осуществлял вмешательства в работу АРМ. При этом экзамен прекращается, о чем информируется кандидат в водители.

2 этап – Практический экзамен по управлению транспортным средством категории «СЕ».

Проведении практического экзамена на право управления транспортным средством категории "СЕ" осуществляется на закрытых площадках, автодромах, территориях, имеющих твердое покрытие и ограниченных для движения иных транспортных средств и пешеходов, и (или) участках дорог с малоинтенсивным движением, тупиковых участках дорог, преимущественно за пределами жилой застройки.

Практический экзамен на право управления транспортным средством категории "В", проводится в срок не более 50 минут, при условии выполнения кандидатом в водители на маршруте всех маневров.

В случае наличия непроверенных маневров, при истечении установленного для проведения экзамена времени его проведение продолжается до завершения проверки всех маневров.

При проведении практического экзамена на право управления транспортным средством категории «СЕ» осуществляется проверка:

- соблюдение кандидатом в водители Правил дорожного движения при движении по маршруту;
- выполнении им следующих маневров:
 - ✓ постановка транспортного средства на место стоянки при движении задним ходом с поворотом на 90 градусов. (В случае совершения кандидатом в водители ошибок, предусмотренных критериями принятия решения о выполнении маневра, кандидату в водители предоставляется возможность повторного выполнения данного маневра);
 - ✓ постановка транспортного средства на место стоянки параллельно тротуару (краю проезжей части) при движении задним ходом. (В случае совершения кандидатом в водители ошибок, предусмотренных критериями принятия решения о выполнении маневра, кандидату в водители предоставляется возможность повторного выполнения данного маневра);
 - ✓ прямолинейное движение задним ходом и парковка для погрузки (разгрузки) на погрузочной эстакаде (платформе) (для транспортных средств категорий "С"). (В случае совершения кандидатом в водители ошибок, предусмотренных критериями

- принятия решения о выполнении маневра, кандидату в водители предоставляется возможность повторного выполнения данного маневра);
- ✓ разворот транспортного средства в ограниченном пространстве (при ограниченной ширине проезжей части) с использованием движения задним ходом;
 - ✓ остановка и начало движения на подъеме. (В случае совершения кандидатом в водители ошибок, предусмотренных критериями принятия решения о выполнении маневра, кандидату в водители предоставляется возможность повторного выполнения данного маневра);
 - ✓ проезд регулируемого перекрестка (при его наличии);
 - ✓ проезд нерегулируемого перекрестка равнозначных дорог (при его наличии);
 - ✓ проезд нерегулируемого перекрестка неравнозначных дорог;
 - ✓ левые и правые повороты;
 - ✓ проезд железнодорожного переезда (при наличии);
 - ✓ перестроение на участке дороги, имеющей 2 или более полосы для движения в одном направлении (при наличии);
 - ✓ обгон или опережение (при наличии такой возможности);
 - ✓ движение с максимальной разрешенной скоростью;
 - ✓ проезд пешеходных переходов и мест остановок маршрутных транспортных средств;
 - ✓ торможение и остановка при движении на различных скоростях;
 - ✓ постановка транспортного средства параллельно тротуару (краю проезжей части) при движении по направлению вперед;

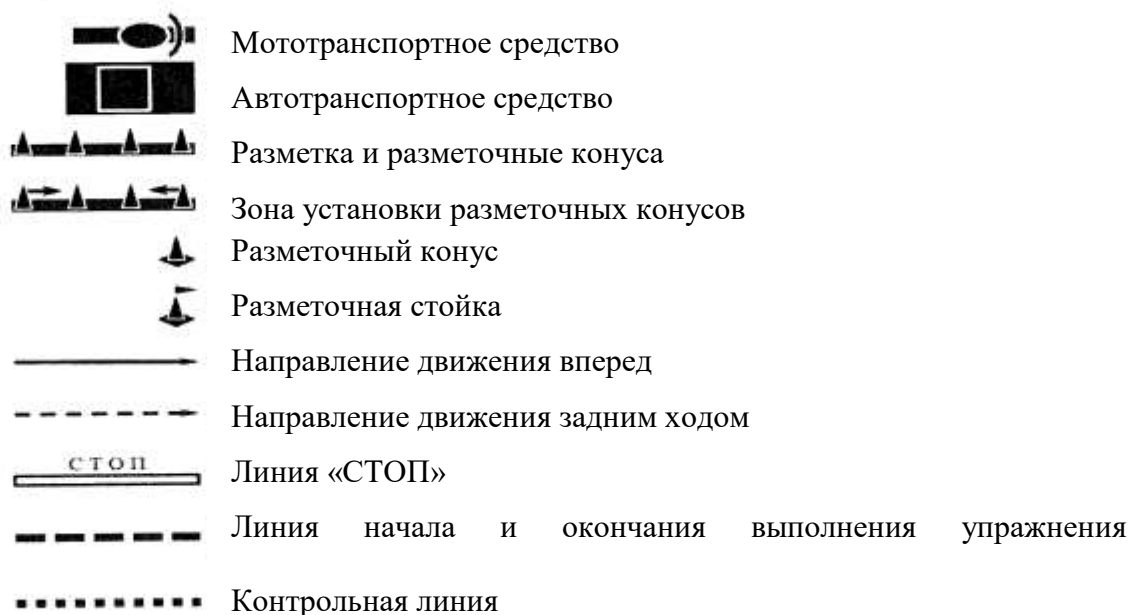
За совершение каждой ошибки (нарушения), содержащейся в [пунктах 3.1 - 3.6](#) экзаменационного листа, кандидату в водители начисляются 4 штрафных балла, в [пунктах 4.1 - 4.9](#) экзаменационного листа - 3 балла, в [пунктах 5.1 - 5.4](#) экзаменационного листа - 2 балла, в [пунктах 6.1 - 6.4](#) экзаменационного листа - 1 балл.

186. Проведение экзамена прекращается и выставляется оценка "НЕ СДАЛ", если кандидат в водители:

186.1. Допустил 1 ошибку (нарушение), содержащуюся в одном из [пунктов 2.1 - 2.14](#) экзаменационного листа.

186.2. Допустил ошибки (нарушения), содержащиеся в [пунктах 3.1 - 5.4](#) экзаменационного листа, сумма штрафных баллов которых составляет 7 и более баллов.

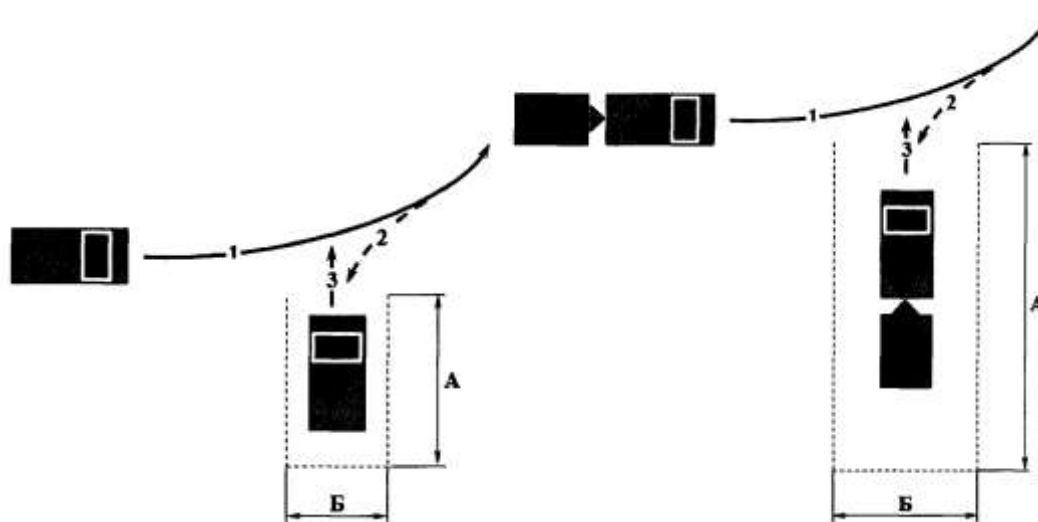
Условные обозначения



2. Маневры и действия для оценки навыков управления транспортным средством категории «СЕ»

4.1. Маневр "Постановка транспортного средства на место стоянки при движении задним ходом с поворотом на 90 градусов"

1. Проверка выполнения маневра на транспортном средстве категории "СЕ" осуществляется на участках дорог с малоинтенсивным движением с использованием имеющихся размеченных мест для стоянки (парковки) (рисунки 1).



	Категория (подкатегория) ТС
	"СЕ"
А	1,5 длины состава ТС
Б	≥ 2 ширины состава ТС + 1 м ≤ 2 ширины состава ТС + 2 м

Рисунок 1. Схема и размеры маневра "Постановка транспортного средства на место стоянки при движении задним ходом с поворотом на 90 градусов"

При выполнении маневра кандидат в водители:

- маневрируя задним ходом, устанавливает транспортное средство на месте стоянки (парковки) так, чтобы проекции габаритов транспортного средства (за исключением боковых зеркал заднего вида) после завершения маневра не пересекали границы, при этом допускается повторное включение передачи заднего хода (рисунки 1);
- фиксирует транспортное средство в неподвижном состоянии и сообщает экзаменатору о завершении маневра;
- по команде экзаменатора покидает место стоянки (парковки).

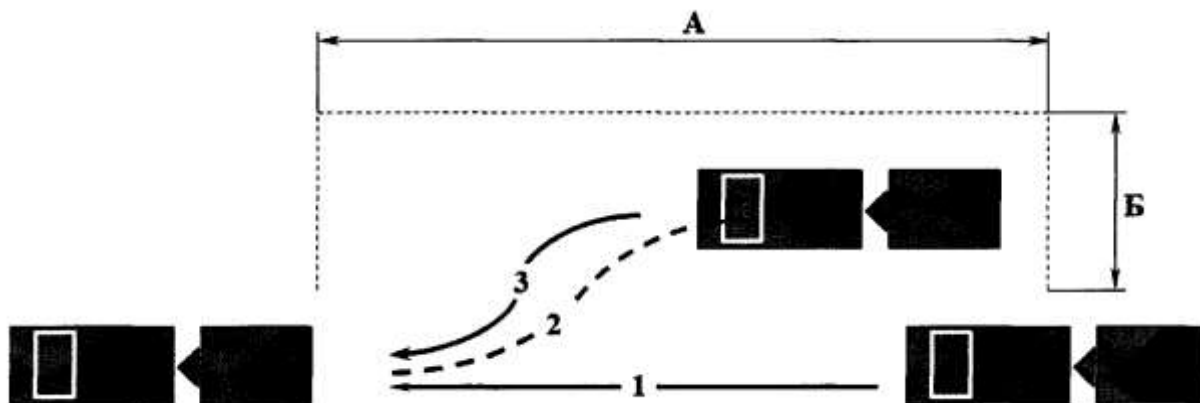
Маневр может выполняться как с левой, так и с правой стороны от места стоянки (парковки). Направление выезда из места стоянки (парковки) определяется экзаменатором.

Критериями принятия решения о выполнении маневра являются:

- ✓ Отсутствие использования включения передачи заднего хода три и более раз.
- ✓ Отсутствие пересечения габаритами транспортного средства (за исключением боковых зеркал заднего вида) либо наезда колесом на боковые или заднюю границы в ходе выполнения маневра.
- ✓ По завершении маневра транспортное средство расположено внутри места стоянки (парковки), при этом проекции габаритов транспортного средства (за исключением боковых зеркал заднего вида) не пересекают границ.

4.2. Маневр "Постановка транспортного средства на место стоянки параллельно тротуару (краю проезжей части) при движении задним ходом"

Проверка выполнения маневра на транспортном средстве категории "СЕ" осуществляется в соответствии со схемами и размерами, указанными на [рисунке 2](#).



	Категория (подкатегория) ТС
	"СЕ"
А	2 длины состава ТС + 2 м
Б	ширина ТС + 2 м

Рисунок 2. Схема и размеры маневра "Постановка транспортного средства на место стоянки параллельно тротуару (краю проезжей части) при движении задним ходом"

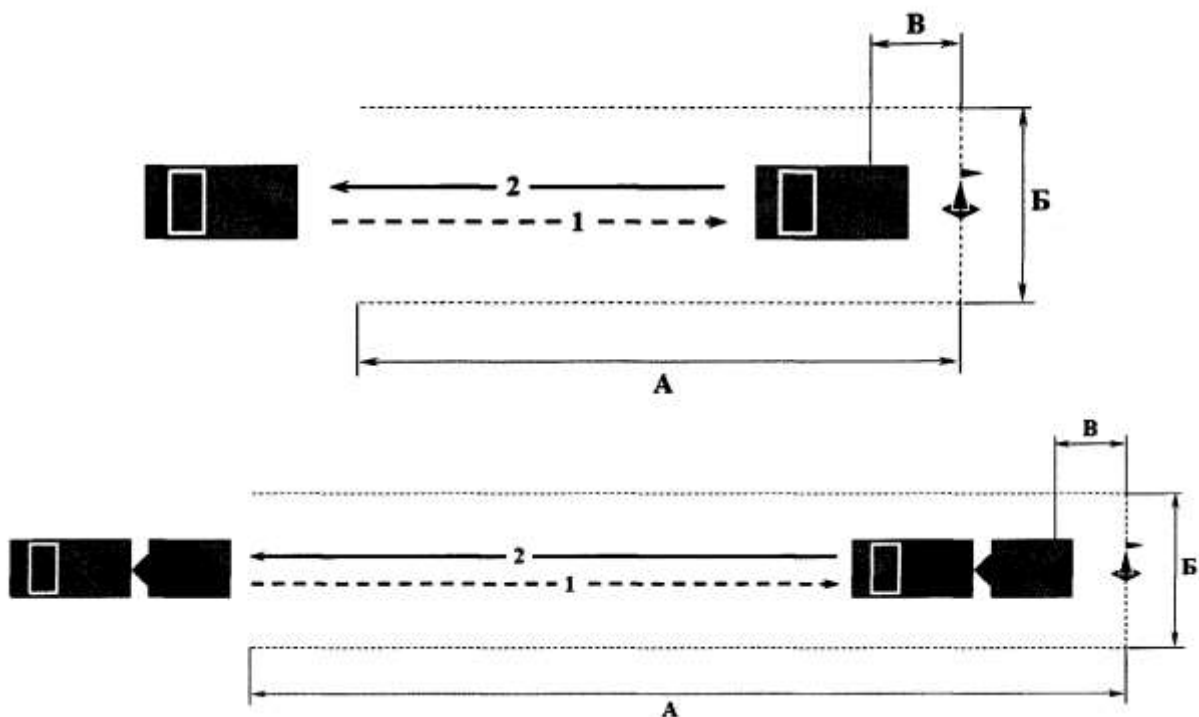
При выполнении маневра кандидат в водители:

- маневрируя задним ходом, устанавливает транспортное средство на месте стоянки (парковки) так, чтобы проекции правого габарита транспортного средства (за исключением боковых зеркал заднего вида) после завершения маневра не пересекали границы, при этом допускается повторное включение передачи заднего хода;
- фиксирует транспортное средство в неподвижном состоянии и сообщает экзаменатору о завершении маневра;
- по команде экзаменатора покидает место стоянки (парковки).

Критериями принятия решения о выполнении маневра являются:

- ✓ Отсутствие использования включения передачи заднего хода три и более раз.
- ✓ Отсутствие наезда на боковую границу места стоянки (парковки), находящуюся справа от транспортного средства, два и более раз.
- ✓ Отсутствие пересечения габаритами транспортного средства (за исключением боковых зеркал заднего вида) либо наезда колесом на переднюю или заднюю границы в ходе выполнения маневра.
- ✓ По завершении маневра транспортное средство расположено внутри места стоянки (парковки), при этом проекции габаритов транспортного средства (за исключением боковых зеркал заднего вида) не пересекают границы места стоянки (парковки).

4.3. Маневр "Прямолинейное движение задним ходом и парковка для погрузки (разгрузки) на погрузочной эстакаде (платформе) (для транспортных средств категорий "СЕ")"



	Категория (подкатегория) ТС
	"СЕ"
А	3 длины ТС (состава ТС) > ширины ТС + 2 м < ширины ТС + 3 м
Б	
В	

Рисунок 3. Схема и размеры маневра "Прямолинейное движение задним ходом и парковка для погрузки (разгрузки) на погрузочной эстакаде (платформе) (для транспортных средств категорий "СЕ")"

Кандидат в водители:

- осуществляет движение задним ходом при однократном включении передачи заднего хода в пределах зоны выполнения маневра и устанавливает транспортное средство в конце места выполнения маневра так, чтобы задняя проекция транспортного средства находилась на расстоянии не более контрольного значения В от задней границы (рисунок 3);
- фиксирует транспортное средство в неподвижном состоянии и сообщает экзаменатору о завершении маневра;
- по команде экзаменатора покидает место выполнения маневра.

Критериями принятия решения о выполнении маневра являются:

- ✓ Отсутствие использования включения передачи заднего хода два и более раз.
- ✓ Отсутствие пересечение проекциями габаритов транспортного средства (за исключением боковых зеркал заднего вида) либо наезда колесом или на боковые и заднюю границы в ходе выполнения маневра.
- ✓ По завершении маневра расстояние от проекции заднего габарита транспортного средства до задней границы не превышает контрольного значения В.

4.4. Маневр "Разворот транспортного средства в ограниченном пространстве (при ограниченной ширине проезжей части) с использованием движения задним ходом"

Проверка выполнения маневра осуществляется при выполнении кандидатом в водители маневра "Постановка транспортного средства на место стоянки при движении задним ходом с поворотом на 90 градусов" (рисунок 1).

4.5. Маневр "Остановка и начало движения на подъеме"

Проверка выполнения маневра осуществляется с использованием наклонного участка дороги (территории) либо эстакады.

Кандидат в водители:

- осуществляет движение вперед на наклонном участке и по команде экзаменатора (при нахождении всех колес транспортного средства (тягача в составе транспортных средств) на участке подъема останавливает транспортное средство на участке подъема;
- фиксирует транспортное средство в неподвижном состоянии стояночным или рабочим тормозом;
- по команде экзаменатора продолжает движение в прямом направлении.

Критериями принятия решения о выполнении маневра являются:

- ✓ Фиксация транспортного средства (тягача в составе транспортных средств) в неподвижном состоянии на участке подъема.
- ✓ Отсутствие использования тормозной системы транспортного средства после начала движения на участке подъема.
- ✓ Отсутствие вмешательства экзаменатора в дублирующие органы управления транспортного средства с целью остановки неконтролируемого отката транспортного средства.

4.6. Маневр "Сцепление и расцепление или расцепление и повторное сцепление прицепа с тягачом (для транспортных средств категорий "СЕ")"

Выполнение маневра осуществляется в два поочередных действия: первое действие - "Расцепление прицепа с тягачом" и второе действие - "Сцепление прицепа с тягачом".
Время на выполнение маневра составляет не более 10 минут.

Перед началом проверки выполнения маневра тягач должен быть сцеплен с прицепом.

Кандидат в водители:

- производит расцепление прицепа с тягачом, включая отсоединение гидравлических, пневматических и электрических систем тягача и прицепа;
- по команде экзаменатора осуществляет движение на тягаче вперед на расстояние не менее 1 длины и не более 2 длин тягача (рисунок 4);

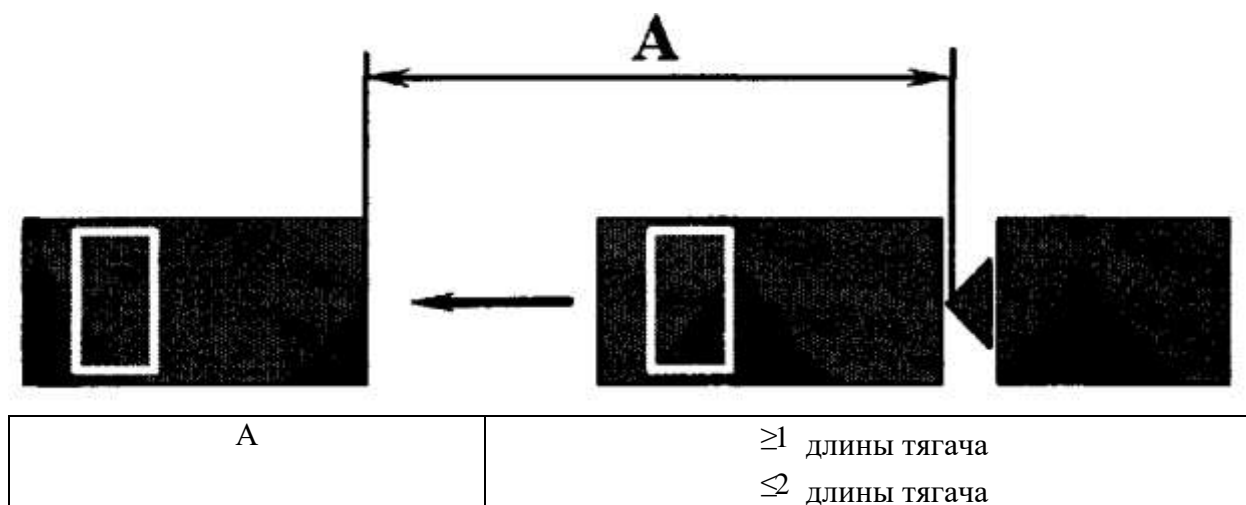


Рисунок 4. Схема и размеры маневра "Сцепление и расцепление или расцепление и повторное сцепление прицепа с тягачом (для транспортных средств категорий "СЕ")", при расцеплении прицепа с тягачом

Кандидат в водители при сцеплении прицепа с тягачом:

- по команде экзаменатора осуществляет движение задним ходом на тягаче к прицепу:
 - производит сцепление прицепа с тягачом, включая соединение гидравлических, пневматических и электрических систем тягача и прицепа;
 - проверяет работу электрооборудования и тормозной системы прицепа;
 - по команде экзаменатора осуществляет движение вперед до команды экзаменатора об остановке (рисунок 5).

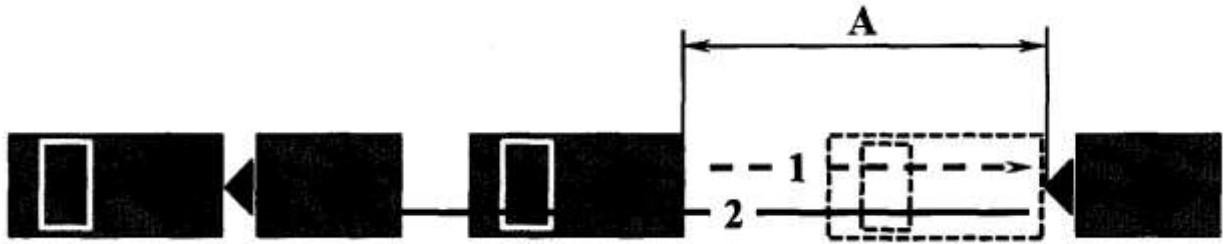


Рисунок 5. Схема и размеры маневра "Сцепление и расцепление или расцепление и повторное сцепление прицепа с тягачом (для транспортных средств категорий "СЕ")" при сцеплении прицепа с тягачом

Критериями принятия решения о выполнении маневра являются:



- ✓ Время выполнения маневра составило не более 10 минут.
- ✓ Последовательность расцепления и сцепления прицепа с тягачом не нарушена.
- ✓ По завершении сцепления прицепа с тягачом электрооборудование и тормозная система прицепа подключены к электрооборудованию и тормозной системе тягача и исправно работают.

3. Критерии оценки результатов экзамена

Экзаменатор контролирует ход выполнения испытательных упражнений, подает команды кандидату в водители, ведет измерение времени выполнения испытательных упражнений, фиксирует в экзаменационном листе ошибки, выставляет итоговую оценку.

Экзамен оценивается по следующей системе: «СДАЛ», «НЕ СДАЛ».

Проведение экзамена прекращается и выставляется оценка «НЕ СДАЛ», если кандидат в водители при сдаче экзамена:

- Не приступил к выполнению испытательного упражнения в течении 30 секунд после получения команды (сигнала) о начале его выполнения.
- Сбил разметочное оборудование 2 и более раз.
- Выехал по проекции габарита транспортного средства за границы участков испытательных упражнений, обозначенные линиями дорожной разметки 1.1 белого цвета  или 1.4 желтого цвета  и (или)

1.1

1.4

разметочными конусами (разметочными стойками), или наехал колесом на линию разметки и (или) разметочный конус (разметочную стойку), обозначающие границы участков испытательных упражнений, в зависимости от условий их выполнения.

- Пересек линию «СТОП» по проекции переднего габарита транспортного средства в случаях, когда остановка перед линией «СТОП» предусмотрена условиями выполнения испытательного упражнения.
- Не пересек контрольную линию внешними габаритами транспортного средства в случаях, когда пересечение контрольной линии предусмотрено условиями выполнения испытательного упражнения.
- Отклонился от заданной траектории движения, предусмотренной условиями выполнения испытательного упражнения.

- Допустил остановку двигателя 2 и более раз.
- Остановился до соответствующей линии разметки на расстоянии, превышающем контрольное значение.
- Осуществлял движение задним ходом в случае, если движение задним ходом не предусмотрено условиями выполнения испытательного упражнения.
- Пользовался телефоном либо иным техническим устройством, позволяющим вести переговоры.
- Покинул экзамен (отказался от выполнения испытательного упражнения).

Экзаменационный лист
проведения практического экзамена на право управления
транспортными средствами категорий «В», «С», «D», «BE». «CE» и «DE»
и подкатегорий «C1», "D1", "C1E" и "D1E"

Дата: _____ Время: _____ Категория ТС: С Тип трансмиссии: MT

Кандидат в водители		Транспортное средство	
Фамилия:		Марка:	
Имя:		Модель:	
Отчество:		Государственный	
Дата рождения:		регистрационный номер:	
Экзаменатор _____ (должность, подразделение, специальное звание, инициалы, фамилия)			

V - отметка о проверке навыка

№ п/п	Навыки управления транспортным средством, подлежащие проверке
1.1.	<input type="checkbox"/> Постановка транспортного средства на место стоянки при движении задним ходом с поворотом на 90 градусов
1.2.	<input type="checkbox"/> Постановка транспортного средства на место стоянки параллельно тротуару (краю проезжей части) при движении задним ходом
1.3.	<input type="checkbox"/> Разворот транспортного средства в ограниченном пространстве (при ограниченной ширине проезжей части) с использованием движения задним ходом
1.4.	<input type="checkbox"/> Остановка и начало движения на подъеме
1.5.	<input type="checkbox"/> Постановка транспортного средства параллельно тротуару (краю проезжей части) при движении по направлению вперед
1.6.	<input type="checkbox"/> Проезд регулируемого перекрестка (при его наличии)
1.7.	<input type="checkbox"/> Проезд нерегулируемого перекрестка равнозначных дорог (при его наличии)
1.8.	<input type="checkbox"/> Проезд нерегулируемого перекрестка неравнозначных дорог
1.9.	<input type="checkbox"/> Левые и правые повороты
1.10.	<input type="checkbox"/> Проезд железнодорожного переезда (при наличии)
1.11.	<input type="checkbox"/> Перестроение на участке дороги, имеющей 2 или более полосы для движения в одном направлении (при наличии)
1.12.	<input type="checkbox"/> Обгон или опережение (при наличии такой возможности)
1.13.	<input type="checkbox"/> Движение с максимальной разрешенной скоростью
1.14.	<input type="checkbox"/> Проезд пешеходных переходов и мест остановок маршрутных транспортных средств
1.15.	<input type="checkbox"/> Торможение и остановка при движении на различных скоростях
1.16.	<input type="checkbox"/> Прямолинейное движение задним ходом и парковка для погрузки (разгрузки) на погрузочной эстакаде (платформе) (для транспортных средств категорий «С» и «СЕ» и подкатегорий «С1» и «С1Е»)
1.17.	<input type="checkbox"/> Сцепление и расцепление или расцепление и повторное сцепление прицепа с тягачом (для транспортных средств категорий «ВЕ», «СЕ» и «ДЕ» и подкатегорий «С1Е» и «D1Е», за исключением сочлененных автобусов)
1.18.	<input type="checkbox"/> Разворот на перекрестке и вне перекрестка (для транспортных средств категорий «ВЕ», «СЕ» и «ДЕ» и подкатегорий «С1Е» и «D1Е» при наличии возможности осуществления разворота)
1.19.	<input type="checkbox"/> Остановка для безопасной посадки или высадки пассажиров (для транспортных средств категорий «D» и «DE» и подкатегорий «D1» и «D1E»)

Ошибки и нарушения, допущенные в процессе экзамена

Отметка о штрафном балле – **V**

2. Ошибки (нарушения) – 7 баллов

2.1.	Действие или бездействие кандидата в водители, вызвавшее необходимость вмешательства в процесс управления экзаменационным транспортным средством с целью предотвращения возникновения дорожно-транспортного происшествия	<input type="checkbox"/>
2.2.	Не уступил дорогу (создал помеху) транспортному средству, имеющему преимущество	<input type="checkbox"/>
2.3.	Не уступил дорогу (создал помеху) пешеходам, имеющим преимущество	<input type="checkbox"/>
2.4.	Выехал на полосу встречного движения (кроме разрешенных случаев) или на трамвайные пути встречного направления	<input type="checkbox"/>
2.5.	Осуществлял движение на запрещающий сигнал светофора или регулировщика	<input type="checkbox"/>
2.6.	Не выполнил требования знаков приоритета, запрещающих и предписывающих знаков, дорожной разметки 1.1, 1.11 (разделяющей потоки противоположного или попутного направления), 1.3, а также знаков особых предписаний	<input type="checkbox"/>
2.7.	Покинул экзамен (отказался от сдачи экзамена) после его начала	<input type="checkbox"/>
2.8.	Нарушил правила выполнения обгона	<input type="checkbox"/>
2.9.	Нарушил правила выполнения поворота	<input type="checkbox"/>
2.10.	Нарушил правила выполнения разворота	<input type="checkbox"/>
2.11.	Нарушил правила движения задним ходом	<input type="checkbox"/>
2.12.	Нарушил правила проезда железнодорожных переездов	<input type="checkbox"/>
2.13.	Превысил разрешенную максимальную скорость движения	<input type="checkbox"/>
2.14.	Использовал во время движения телефон и (или) иное средство связи	<input type="checkbox"/>

3. Ошибки (нарушения) – 4 балла		
3.1.	Осуществлял движение, не пристегнувшись ремнем безопасности	<input type="checkbox"/>
3.2.	Выехал на перекресток или остановился на пешеходном переходе при образовавшемся заторе	<input type="checkbox"/>
3.3.	В установленных случаях не снизил скорость и (или) не остановился	<input type="checkbox"/>
3.4.	Нарушил правила перевозки пассажиров	<input type="checkbox"/>
3.5.	Не приступил к выполнению (проигнорировал) задания экзаменатора	<input type="checkbox"/>
3.6.	Пересек стоп-линию (разметка 1.12) при остановке (при наличии знака 2.5 или при запрещающем сигнале светофора или регулировщика)	<input type="checkbox"/>
4. Ошибки (нарушения) – 3 балла		
4.1.	Нарушил правила остановки или стоянки	<input type="checkbox"/>
4.2.	Не подал сигнал световым указателем поворота перед началом движения, перестроением, поворотом (разворотом) или остановкой	<input type="checkbox"/>
4.3.	Нарушил правила применения аварийной сигнализации	<input type="checkbox"/>
4.4.	Допустил ошибку при выполнении постановки транспортного средства на место стоянки при движении задним ходом с поворотом на 90 градусов	<input type="checkbox"/>
4.5.	Допустил ошибку при выполнении постановки транспортного средства на место стоянки параллельно тротуару (краю проезжей части) при движении задним ходом	<input type="checkbox"/>
4.6.	Допустил ошибку при выполнении разворота транспортного средства в ограниченном пространстве (при ограниченной ширине проезжей части) с использованием движения задним ходом	<input type="checkbox"/>
4.7.	Допустил ошибку при выполнении остановки и начале движения на подъеме	<input type="checkbox"/>
4.8.	Допустил ошибку при выполнении прямолинейного движения задним ходом и парковкой для погрузки (разгрузки) на погрузочной эстакаде (платформе) (для транспортных средств категорий "С" и "СЕ" и подкатегорий "С1" и "С1Е")	<input type="checkbox"/>
4.9.	Допустил ошибку при выполнении сцепления и расцепления или расцепления и повторного сцепления прицепа с тягачом (для транспортных средств категорий "ВЕ", "СЕ" и "ДЕ" и подкатегорий "С1Е" и "Д1Е", за исключением сочлененных автобусов)	<input type="checkbox"/>
5. Ошибки (нарушения) – 2 балла		
5.1.	Не выполнил требования дорожной разметки (кроме разметки 1.1, 1.11, 1.3, 1.12 в случаях, указанных в пунктах 2.6 и 3.6 экзаменационного листа)	<input type="checkbox"/>
5.2.	Нарушил правила расположения транспортного средства на проезжей части	<input type="checkbox"/>
5.3.	Нарушил правила пользования внешними световыми приборами или звуковым сигналом	<input type="checkbox"/>
5.4.	Двигался без необходимости со слишком малой скоростью, создавая помехи другим транспортным средствам	<input type="checkbox"/>
6. Ошибки (нарушения) – 1 балл		
6.1.	Несвоевременно подал сигнал поворота	
6.1.1	Не заблаговременно подал (включил) сигнал указателя поворота при начале или в процессе совершения маневра	<input type="checkbox"/>
6.1.2	Выключил сигнал указателя поворота до завершения маневра	<input type="checkbox"/>
6.1.3	Не выключил сигнал указателя поворота по завершении маневра	<input type="checkbox"/>
6.2.	Неправильно оценил дорожную обстановку (не воспользовался преимуществом проезда)	<input type="checkbox"/>
6.3.	Неуверенно пользовался органами управления транспортного средства	
6.3.1	При начале движения допустил резкий старт (рывок)	<input type="checkbox"/>
6.3.2	Резко затормозил при отсутствии необходимости предотвращения дорожно-транспортного происшествия	<input type="checkbox"/>
6.3.3	Начал движение, включив неверную передачу; двигался на передаче, не соответствующей скорости движения	<input type="checkbox"/>
6.3.4	Без необходимости задействовал другие органы управления либо не использовал стеклоочиститель при необходимости	<input type="checkbox"/>
6.3.5	Начал движение с включенным тормозом	<input type="checkbox"/>
6.3.6	Допустил остановку двигателя	<input type="checkbox"/>
6.3.7	Допустил неконтролируемый откат транспортного средства назад на участке подъема без угрозы совершения дорожно-транспортного происшествия (за исключением пункта 4.7 экзаменационного листа)	<input type="checkbox"/>
6.4.	Допустил иные нарушения ПДД ¹	<input type="checkbox"/>
Результат экзамена		СДАН
Результат экзамена		НЕ СДАН
7.	Комментарий экзаменатора о допущенных ошибках (нарушениях)	

Экзаменатор

_____ (подпись экзаменатора)

_____ (инициалы, фамилия)

Кандидат в водители

(с результатом экзамена ознакомлен)

_____ (подпись кандидата в водители)

_____ (инициалы, фамилия)

¹Правила дорожного движения Российской Федерации, утвержденные постановлением Совета Министров – правительства Российской Федерации от 23 октября 1993г. № 1090 (далее – «Постановление Правительства Российской Федерации»). В соответствии с пунктом 6 Постановления Правительства Российской Федерации данный акт действует до 1 марта 2029г.

Контрольная таблица

Ошибки и нарушения, допущенные в процессе экзамена, указанные в разделах 2 - 6 экзаменационного листа проведения практического экзамена на право управления транспортными средствами категорий «B», «C», «D», «BE», «CE» и «DE» и подкатегорий «C1», "D1", "C1E" и "D1E"		Структурные единицы ПДД, Административного регламента (при наличии)
2.1.	Действие или бездействие кандидата в водители, вызвавшее необходимость вмешательства в процесс управления экзаменационным транспортным средством с целью предотвращения возникновения дорожно-транспортного происшествия	
2.2.	Не уступил дорогу (создал помеху) транспортному средству, имеющему преимущество	3.2, 8.1, 8.3 - 8.5, 8.7 - 8.9, 8.12, 9.6, 11.7, 13.4 - 13.6, 13.8, 13.9, 13.11, 13.12, 15.1, 18.1, 18.3 ПДД
2.3.	Не уступил дорогу (создал помеху) пешеходам, имеющим преимущество	8.3, 13.1, 13.8, 14.1, 14.3, 14.5, 14.6 ПДД
2.4.	Выехал на полосу встречного движения (кроме разрешенных случаев) или на трамвайные пути встречного направления	8.6, 9.11, 9.2, 9.3, 9.6, 9.8, 9.12 ПДД
2.5.	Осуществлял движение на запрещающий сигнал светофора или регулировщика	6.2 - 6.4, 6.7, 6.9, 6.10 ПДД
2.6.	Не выполнил требования знаков приоритета, запрещающих и предписывающих знаков, дорожной разметки 1.1, 1.11 (разделяющие потоки противоположенного или попутного направления), 1.3, а также знаков особых предписаний	приложения № 1 и 2 к ПДД
2.7.	Покинул экзамен (отказался от сдачи экзамена) после его начала	181 Административного регламента
2.8.	Нарушил правила выполнения обгона	11.1 - 11.4 ПДД
2.9.	Нарушил правила выполнения поворота	8.5, 8.6 ПДД
2.10.	Нарушил правила выполнения разворота	8.5, 8.8, 8.11 ПДД
2.11.	Нарушил правила движения задним ходом	8.12 ПДД
2.12.	Нарушил правила проезда железнодорожных переездов	12.4, 15.1 - 15.3 ПДД
2.13.	Превысил разрешенную максимальную скорость движения	10.1 - 10.4 ПДД
2.14.	Использовал во время движения телефон и (или) иное средство связи	2.7 ПДД
3.1.	Осуществлял движение, не пристегнувшись ремнем безопасности	2.1.2 ПДД
3.2.	Выехал на перекресток или остановился на пешеходном переходе при образовавшемся заторе	13.2, 14.4 ПДД
3.3.	В установленных случаях не снизил скорость и (или) не остановился	11.5, 14.2, 14.7 ПДД
3.4.	Нарушил правила перевозки пассажиров	2.1.2, 22.7 ПДД
3.5.	Не приступил к выполнению (проигнорировал) задания экзаменатора	
3.6.	Пересек стоп-линию (разметка 1.12) при остановке (при наличии знака 2.5 «Движение без остановки запрещено» или при запрещающем сигнале светофора или регулировщика)	6.13, 15.4, приложение № 2 к ПДД
4.1.	Нарушил правила остановки или стоянки	12.1 - 12.5, 12.7, 12.8 ПДД
4.2.	Не подал сигнал световым указателем поворота перед началом движения, перестроением, поворотом (разворотом) или остановкой	8.1 ПДД
4.3.	Нарушил правила применения аварийной сигнализации	7.1, 7.2 ПДД
4.4.	Допустил ошибку при выполнении постановки транспортного средства на место стоянки при движении задним ходом с поворотом на 90 градусов	12.1 - 12.3 приложения № 8 к Административному регламенту
4.5.	Допустил ошибку при выполнении постановки транспортного средства на место стоянки параллельно тротуару (краю проезжей части) при движении задним ходом	17.1 - 17.4 приложения № 8 к Административному регламенту
4.6.	Допустил ошибку при выполнении разворота транспортного средства в ограниченном пространстве (при ограниченной ширине проезжей части) с использованием движения задним ходом	24.1 - 24.2 приложения № 8 к Административному регламенту
4.7.	Допустил ошибку при выполнении остановки и начале движения на подъеме	28.1 - 28.3 приложения № 8 к Административному регламенту
4.8.	Допустил ошибку при выполнении прямолинейного движения задним ходом и парковки для погрузки (разгрузки) на погрузочной эстакаде (платформе) (для транспортных средств категорий "C" и "CE" и подкатегорий "C1" и "C1E")	20.1 - 20.3 приложения N 8 к Административному регламенту

4.9.	Допустил ошибку при выполнении сцепления и расцепления или расцепления и повторного сцепления прицепа с тягачом (для транспортных средств категорий "BE", "CE" и "DE" и подкатегорий "C1E" и "D1E", за исключением сочлененных автобусов)	37.1 - 37.3 приложения N 8 к Административному регламенту
5.1.	Не выполнил требования дорожной разметки (кроме разметки 1.1, 1.11, 1.3, 1.12 в случаях, указанных в пунктах 2.6 и 3.6 настоящей контрольной таблицы)	приложения № 1 и 2 к ПДД
5.2.	Нарушил правила расположения транспортного средства на проезжей части, в том числе наехал на бордюр	9.3, 9.4, 9.7 - 9.11 ПДД
5.3.	Нарушил правила пользования внешними световыми приборами или звуковым сигналом	19.1 - 19.5, 19.10 ПДД
5.4.	Двигался без необходимости со слишком малой скоростью, создавая помехи другим транспортным средствам	10.5 ПДД
6.1.	Несвоевременно подал сигнал указателя поворота	8.2 ПДД
3.1.	Осуществлял движение, не пристегнувшись ремнем безопасности	2.1.2 ПДД
3.2.	Выехал на перекресток или остановился на пешеходном переходе при образовавшемся заторе	13.2, 14.4 ПДД
6.1.1.	Незаблаговременно подал (включил) сигнал указателя поворота при начале или в процессе совершения маневра	
6.1.2.	Выключил сигнал указателя поворота до завершения маневра	
6.1.3.	Не выключил сигнал указателя поворота по завершении маневра	
6.2.	Неправильно оценил дорожную обстановку (не воспользовался преимуществом проезда)	3.1, 13.6, 13.9, 13.11, 17.1, 18.1, 24.11 ПДД
6.3.	Неуверенно пользовался органами управления транспортного средства	
6.3.1.	При начале движения допустил резкий старт (рывок)	
6.3.2.	Резко затормозил при отсутствии необходимости предотвращения дорожно-транспортного происшествия	
6.3.3.	Начал движение, включив неверную передачу; двигался на передаче, не соответствующей скорости движения	
6.3.4.	Без необходимости задействовал другие органы управления либо не использовал стеклоочиститель при необходимости	
6.3.5.	Начал движение с включенным стояночным тормозом	
6.3.6.	Допустил остановку двигателя	
6.3.7.	Допустил неконтролируемый откат транспортного средства назад на участке подъема без угрозы совершения ДТП (за исключением пункта 4.7 настоящей контрольной таблицы)	
6.4.	Допустил иные нарушения ПДД	

¹ [Правила](#) дорожного движения Российской Федерации, утвержденные [постановлением](#) Совета Министров - Правительства Российской Федерации от 23 октября 1993 г. N 1090 (далее - "Постановление Правительства Российской Федерации"). В соответствии с [пунктом 6](#) Постановления Правительства Российской Федерации данный акт действует до 1 марта 2029 г. Далее - "ПДД".